

## Plano para atividades letivas em regime presencial (Pré-escolar)

No regresso às atividades letivas presenciais nos Jardins de Infância do Agrupamento de Escolas Poeta Joaquim Serra, e tendo em conta a seriedade da situação, as seguintes orientações devem ser **escrupulosamente respeitadas**.

Foi definido que todas as medidas são acompanhadas de condições específicas de funcionamento, incluindo regras de lotação, utilização de equipamentos de proteção individual, agendamento e distanciamento físico, que acrescem às condições gerais para o levantar de medidas de confinamento. Deste modo, impõe-se que sejam assegurados procedimentos, através da implementação, em cada unidade orgânica, de um plano de medidas que mitigue a possibilidade de contágio, garantindo a segurança da comunidade educativa.

**Pese, embora, a recomendação atual de distanciamento físico, não podemos perder de vista a importância das aprendizagens e do desenvolvimento das crianças, bem como a garantia do seu bem-estar e direito de brincar.**

### Preparação Prévia à Abertura do Estabelecimento de Ensino:

- 1- Deve ser dado conhecimento a todos os funcionários, pessoal docente e não docente, relativamente ao **Plano de Contingência** da escola e ao **Plano para as atividades letivas em regime presencial**.
- 2- Todos os encarregados de educação devem ser informados, em reunião prévia ao início das atividades letivas, relativamente às normas de conduta do espaço e medidas de prevenção e controlo da transmissão da COVID-19. Esta informação deve ser publicada na página do AEPJS e afixada em locais visíveis na escola.
- 3- Limpeza de todos os espaços da escola, exterior e interior.
- 4- A distribuição das salas de aula deve ser realizada tendo em conta a separação dos grupos do pré-escolar, 1º e 2º ano, 3º e 4º ano.
- 5- Sinalização de todos os percursos e espaços a utilizar pelos diferentes grupos/turmas.

# AGRUPAMENTO DE ESCOLAS POETA JOAQUIM SERRA

## Jl Alto Estanqueiro

### Medidas Gerais para toda a Comunidade Escolar

Todos os estabelecimentos de ensino e a sua Comunidade Escolar deverão reger as suas rotinas diárias com recurso aos seus **Planos de Contingência COVID19**, à **Resolução do Conselho de Ministros n.º 53-D/2020** e ao **Plano para as atividades letivas em regime presencial do Pré-escolar e 1º Ciclo**. Estes três documentos estarão disponíveis na página do Agrupamento de Escolas Poeta Joaquim Serra e devem ser do conhecimento de todo o Pessoal Docente e Não Docente e de todos os Encarregados de Educação de Crianças do Pré-escolar.

Atendendo à separação dos Grupos/Turmas do Pré-escolar, 1º e 2º ano e 3º e 4º ano do 1º CEB serão realizados os seguintes horários:

### Pré-escolar

Horário	Observações
9h30 às12h00 (almoço) 13h00 às15h30	Adaptação das medidas e dos circuitos já implementados, atendendo ao facto de passarmos a ter todas as crianças nas escolas e nas salas.

### Medidas relativas ao funcionamento específico de cada estabelecimento de ensino:

#### Entrada e saída das crianças no recinto escolar:

1. As crianças devem chegar à escola acompanhados pelo(a) Encarregado(a) de Educação ou por outra pessoa autorizada, que as deve deixar ao portão, previamente definido neste plano, com a Assistente Operacional;
2. Os Encarregados de Educação não devem entrar no recinto escolar. Caso haja a necessidade de falar com a Educadora do grupo, devem sempre optar pelo contacto pela caderneta do aluno, por telefónico, email ou com marcação prévia de uma reunião no horário de atendimento do(a) educador(a) / professor(a) titular de turma;
3. Os Encarregados de Educação devem evitar os momentos de convívio junto ao portão da escola;

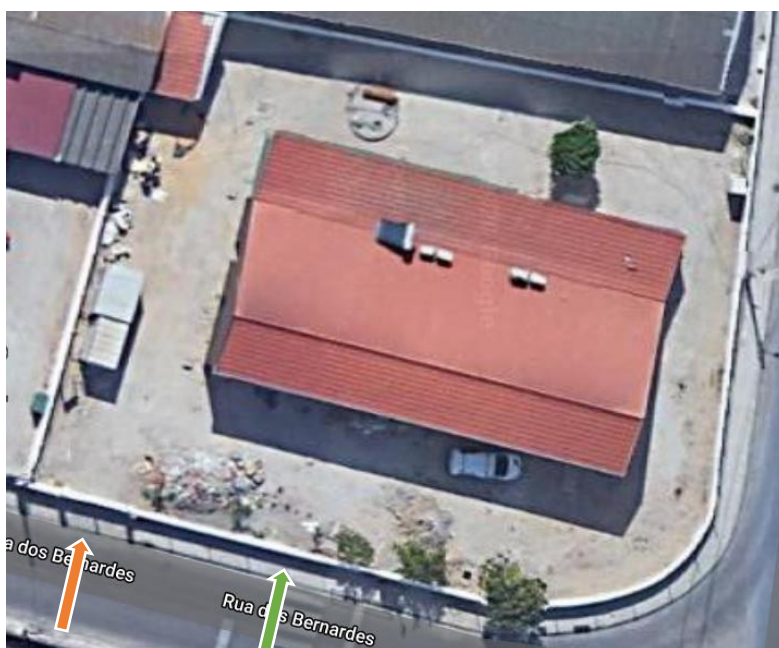
## **AGRUPAMENTO DE ESCOLAS POETA JOAQUIM SERRA**

### **Jl Alto Estanqueiro**

4. A entrada e saída da escola pelas crianças deve ser sempre feita por portões diferentes para cada grupo, mediante o horário de entrada de cada grupo;
5. Os encarregados de educação devem colaborar para que os horários de entrada sejam respeitados, evitando atrasos;
6. A abertura dos portões só é realizada à hora de entrada, sendo os alunos recebidos pelo docente titular de turma e encaminhados por este para a sala;
7. Todas as crianças que frequentam o Jardim de Infância devem ter um calçado de uso exclusivo para o recinto escolar;
8. As condições específicas do Jardim de Infância são as seguintes:

Número de Grupos do Jardim de Infância					2
Número de Portões no Estabelecimento de Ensino					2
Indicar em seguida a condição específica de cada grupo:					
Grupo	Horário de Entrada		Horário de Saída		Portão a utilizar (nomear o portão)
	C. Letiva	AAAF	C. Letiva	AAAF / AEC	
Pré-escolar AEG1	9h30	7h30	15h30	Até 19h	Portão principal
Pré-escolar AEG2	9h30	7h30	15h30	Até 19h	Portão Grande

Entradas e saídas do Estabelecimento de Ensino:



# AGRUPAMENTO DE ESCOLAS POETA JOAQUIM SERRA

## JI Alto Estanqueiro

### Áreas de Permanência no Exterior:

1. Devem ser indicadas zonas de permanência, que podem ou não ser de caráter rotativo, para cada grupo;
2. A utilização do Brinquedo (escorrega) deve ser feita de forma rotativa e no final da utilização deve ser realizada a devida desinfecção do espaço;
3. Os grupos/turmas devem ser sempre acompanhados pelo(a) educador(a) / professor(a) na saída para o recreio, na permanência e regresso à sala de aula;
4. A marcação das zonas de permanência no recreio da escola é a seguinte:



Zona 1  Zona 2

5. O Horário de utilização das zonas de permanência é o seguinte (indicar na tabela os grupos de pré-escolar): (Em sistema rotativo diário)

Dia da Semana	Zona 1	Zona 2
Segunda-feira	AEG2	AEG1
Terça-feira	AEG1	AEG2
Quarta-feira	AEG2	AEG1
Quinta-feira	AEG1	AEG2
Sexta-feira	AEG2	AEG1

# AGRUPAMENTO DE ESCOLAS POETA JOAQUIM SERRA

## II Alto Estanqueiro

### Percursos de Circulação no Exterior (Refeitório / Sala de Isolamento):

1. Cada grupo/turma deve ter um percurso próprio, para os vários momentos de circulação diária;
2. Os percursos devem ser diferentes para cada grupo, sendo assinalados com uma cor diferente e será interdita a circulação fora destes percursos;
3. Os percursos a utilizar pelos grupos/turma são os seguintes: (Refeitório)



AEG1  AEG2

### Funcionamento do Refeitório:

1. Cada grupo/turma deve ter um percurso próprio, para se dirigir ao refeitório;
2. Devem ser sempre utilizadas todas as entradas no refeitório, de forma a permitir uma entrada para cada grupo/turma, quando possível;
3. A entrada no refeitório deve ter sempre definidos horários distintos para cada grupo/turma;

## AGRUPAMENTO DE ESCOLAS POETA JOAQUIM SERRA II Alto Estanqueiro

4. No refeitório devem ser respeitadas as distâncias de segurança;
5. Os lugares ocupados devem ser higienizados para ocupação pelo grupo/turma seguinte;
6. Os horários de almoço são os seguintes:

Grupo	Horário de Entrada no Refeitório
Pré-escolar	11h50

7. Entradas a utilizar pelos vários grupos: (Sala de Isolamento)



AEG1 

AEG2 