

## Plano para atividades letivas em regime presencial (1º CEB)

No regresso às atividades letivas presenciais nos estabelecimentos de ensino do Agrupamento de Escolas Poeta Joaquim Serra, e tendo em conta a seriedade da situação, as seguintes orientações devem ser **escrupulosamente respeitadas**.

Foi definido que todas as medidas são acompanhadas de condições específicas de funcionamento, incluindo regras de lotação, utilização de equipamentos de proteção individual, agendamento e distanciamento físico. Deste modo, impõe-se que sejam assegurados procedimentos, através da implementação, em cada unidade orgânica, de um plano de medidas que mitigue a possibilidade de contágio, garantindo a segurança da comunidade educativa.

**Pese, embora, a recomendação atual de distanciamento físico, não podemos perder de vista a importância das aprendizagens e do desenvolvimento das crianças, bem como a garantia do seu bem-estar e direito de brincar.**

### Preparação Prévia à Abertura do Estabelecimento de Ensino:

- 1- Deve ser dado conhecimento a todos os funcionários, pessoal docente e não docente, relativamente ao **Plano de Contingência** da escola e ao **Plano para as atividades letivas em regime presencial**.
- 2- Todos os encarregados de educação devem ser informados, em reunião prévia ao início das atividades letivas, relativamente às normas de conduta do espaço e medidas de prevenção e controlo da transmissão da COVID-19. Esta informação deve ser publicada na página do AEPJS e afixada em locais visíveis na escola.
- 3- Limpeza de todos os espaços da escola, exterior e interior.
- 4- A distribuição das salas de aula deve ser realizada tendo em conta a separação dos grupos 1.º e 2.º ano, 3.º e 4.º ano.
- 5- Sinalização de todos os percursos e espaços a utilizar pelos diferentes grupos/turmas.

# AGRUPAMENTO DE ESCOLAS POETA JOAQUIM SERRA

## EB1 Sarilhos Grandes

### Medidas Gerais para toda a Comunidade Escolar

Todos os estabelecimentos de ensino e a sua Comunidade Escolar deverão reger as suas rotinas diárias com recurso aos seus **Planos de Contingência COVID19**, à **Resolução do Conselho de Ministros n.º 53-D/2020** e ao **Plano para as atividades letivas em regime presencial do Pré-escolar e 1º Ciclo**. Estes três documentos estarão disponíveis na página do Agrupamento de Escolas Poeta Joaquim Serra e devem ser do conhecimento de todo o Pessoal Docente e Não Docente e de todos os Encarregados de Educação.

Atendendo à separação das Turmas do 1.º e 2.º ano, e 3.º e 4.º ano do 1.º CEB serão realizados os seguintes horários:

### 1.º Ciclo

Horário curricular				
Anos de escolaridade	Manhã	Intervalo da manhã	Manhã	Tarde
1.º e 2.º	9h30/10h30	10h30/11h	11h/13h	14h/15h30
O horário de almoço decorre entre as 13h e as 14h.				

Horário curricular						
Anos de escolaridade	Manhã	Intervalo da manhã	Manhã	Tarde	Intervalo da Tarde	Tarde
3.º e 4.º	9h/10h	10h/10h15	10h15/12h	13h/14h	14h/14h15	14h15/15h
4º ano 3ª e 5ª feira	9h/10h	10h/10h30	10h30/12h	13h/15h	15h/15h30	15h30/16h30
O horário de almoço decorre entre as 12h e as 13h.						

# AGRUPAMENTO DE ESCOLAS POETA JOAQUIM SERRA

## EB1 Sarilhos Grandes

### Medidas relativas ao funcionamento específico de cada estabelecimento de ensino:

#### Entrada e saída das crianças no recinto escolar:

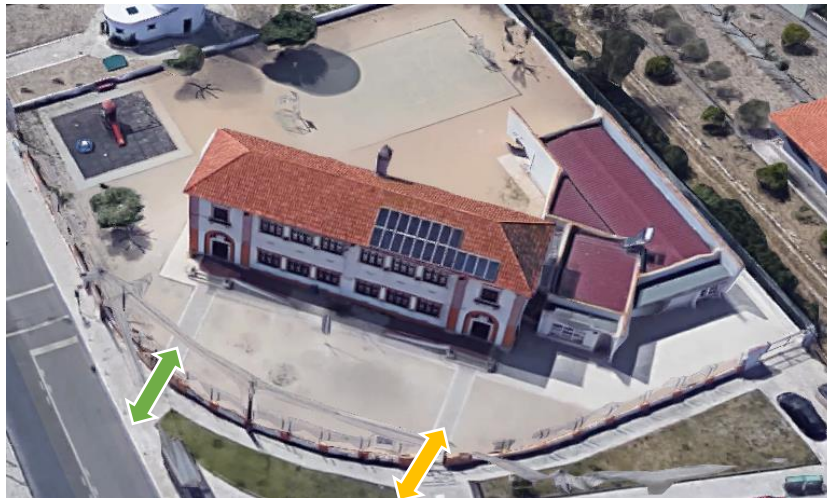
1. As crianças devem chegar à escola acompanhados pelo(a) Encarregado(a) de Educação ou por outra pessoa autorizada, que as deve deixar ao portão, previamente definido neste plano, com a Assistente Operacional;
2. Os Encarregados de Educação não devem entrar no recinto escolar. Caso haja a necessidade de falar com o(a) professor(a) titular de turma, devem sempre optar pelo contacto pela caderneta do aluno, por telefónico, email ou com marcação prévia de uma reunião no horário de atendimento do(a) professor(a) titular de turma;
3. Os Encarregados de Educação devem evitar os momentos de convívio junto ao portão da escola;
4. A entrada e saída da escola pelas crianças deve ser sempre feita por portões diferentes para cada grupo, mediante o horário de entrada de cada grupo;
5. Os encarregados de educação devem colaborar para que os horários de entrada sejam respeitados, evitando atrasos;
6. A abertura dos portões só é realizada à hora de entrada, sendo os alunos recebidos pelo docente titular de turma e encaminhados por este para a sala;
7. As condições específicas da EB1 de Sarilhos Grandes são as seguintes:

Número de Turmas 1º e 2º ano					2
Número de Turmas 3º e 4º ano					2
Número de Portões no Estabelecimento de Ensino					2
Indicar em seguida a condição específica de cada grupo:					
Grupo	Horário de Entrada		Horário de Saída		Portão a utilizar (nomear o portão)
	C. Letiva	AAAF	C. Letiva	AAAF / AEC	
1.º ano	9h30		15h30	17h00	1
2.º ano	9h30		15h30	17h00	2
3.º ano	9h00		15h00	16h30	1
4.º ano	9h00		15h00	16h30	2

# AGRUPAMENTO DE ESCOLAS POETA JOAQUIM SERRA

## EB1 Sarilhos Grandes

Entradas e saídas do Estabelecimento de Ensino:



1.º e 3.º ano (horários desencontrados)

2.º e 4.º ano (horários desencontrados)

### Áreas de Permanência no Exterior:

1. Devem ser indicadas zonas de permanência, que serão de caráter rotativo, semanal, para cada grupo;
2. Os grupos/turmas devem ser sempre acompanhados pelo(a) professor(a) na saída para o recreio, na permanência e regresso à sala de aula;
3. A marcação das zonas de permanência no recreio da escola é a seguinte:



Zona 1  Zona 2  Zona 3  Zona 4 

## AGRUPAMENTO DE ESCOLAS POETA JOAQUIM SERRA EB1 Sarilhos Grandes

5. O Horário de utilização das zonas de permanência é o seguinte (indicar na tabela os grupos de pré-escolar): (Em sistema rotativo diário)

Dia da Semana	Zona 1	Zona 2	Zona 3	Zona 4
Segunda-feira	SG1A	SG3A	SG2A	SG4A
Terça-feira	SG4A	SG1A	SG3A	SG2A
Quarta-feira	SG2A	SG4A	SG1A	SG3A
Quinta-feira	SG3A	SG2A	SG4A	SG1A
Sexta-feira	SG1A	SG3A	SG2A	SG4A

### Percursos de Circulação no Exterior (Refeitório / Sala de Isolamento):

1. Cada grupo/turma deve ter um percurso próprio, para os vários momentos de circulação diária;
2. Os percursos devem ser diferentes para cada grupo, sendo assinalados com uma cor diferente e será interdita a circulação fora destes percursos;
3. Os percursos a utilizar pelos grupos/turma são os seguintes: (Refeitório)



1.º e 3.º ano  2.º e 4.º ano

# AGRUPAMENTO DE ESCOLAS POETA JOAQUIM SERRA

## EB1 Sarilhos Grandes

### Funcionamento do Refeitório:

1. Cada grupo/turma deve ter um percurso próprio, para se dirigir ao refeitório;
2. Devem ser sempre utilizadas todas as entradas no refeitório, de forma a permitir uma entrada para cada grupo/turma, quando possível;
3. A entrada no refeitório deve ter sempre definidos horários distintos para cada grupo/turma;
4. No refeitório devem ser respeitadas as distâncias de segurança;
5. Os lugares ocupados devem ser higienizados para ocupação pelo grupo/turma seguinte;
6. Os horários de almoço são os seguintes:

Grupo	Horário de Entrada no Refeitório
1.º e 2.º ano	13h
3.º e 4.º ano	12h

7. Entradas a utilizar pelos vários grupos: (Sala de Isolamento)



1.º e 2.º ano 

3.º e 4.º ano 

## **AGRUPAMENTO DE ESCOLAS POETA JOAQUIM SERRA EB1 Sarilhos Grandes**

### **Funcionamento da biblioteca escolar:**

1. Serão disponibilizadas maletas de livros para cada turma, organizadas pelos professores da biblioteca escolar;
2. A dinamização das atividades realizadas pela biblioteca devem privilegiar o espaço exterior do recreio ou ocorrer na sala de aula de cada turma.